

# Régulation de température de soufflage avec batteries chaude et froide à eau

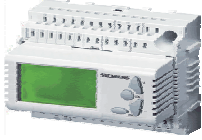
## Synco™ 200 RLU232 (A03)

ADC015 LU3 FRa

### Application

#### Système de ventilation avec batterie chaude et froide à eau

La température de soufflage doit rester constante par action sur les vannes des batteries chaude et froide à eau



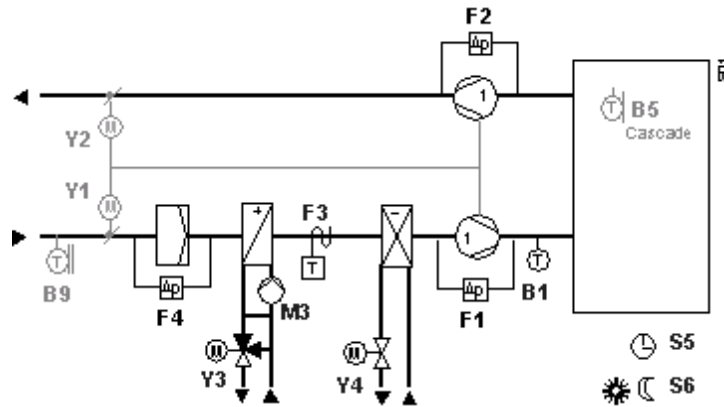
#### Domaine d'application

- Bâtiments à usage professionnel et mixte
- Locaux industriels
- Usine
- Cantine

#### Extensions

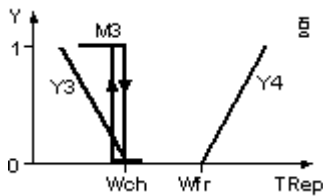
- Horloge hebdomadaire externe
- Pressostats de surveillance filtres et ventilateur
- Sonde d'ambiance
- Sonde extérieure
- Commutation confort/économie

### Schéma de l'installation

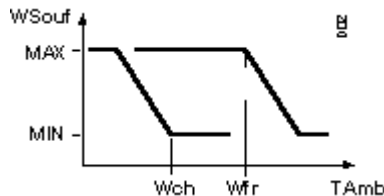


### Schéma de fonctionnement

#### Régulation température de soufflage



#### Régulation cascade ambiance/soufflage



- Max = Maximum
- Min = Minimum
- W = Consigne
- Wch = Consigne chaud
- Wfr = Consigne froid
- Y = Signal de sortie
- Y3, Y4 = Signal de commande
- Text = Température extérieure
- Tsouf = Température de soufflage
- Tamb = Température ambiante

#### Compensation été/hiver



# Régulation de température de soufflage avec batteries chaude et froide à eau

## Synco™ 200 RLU232 (A03)

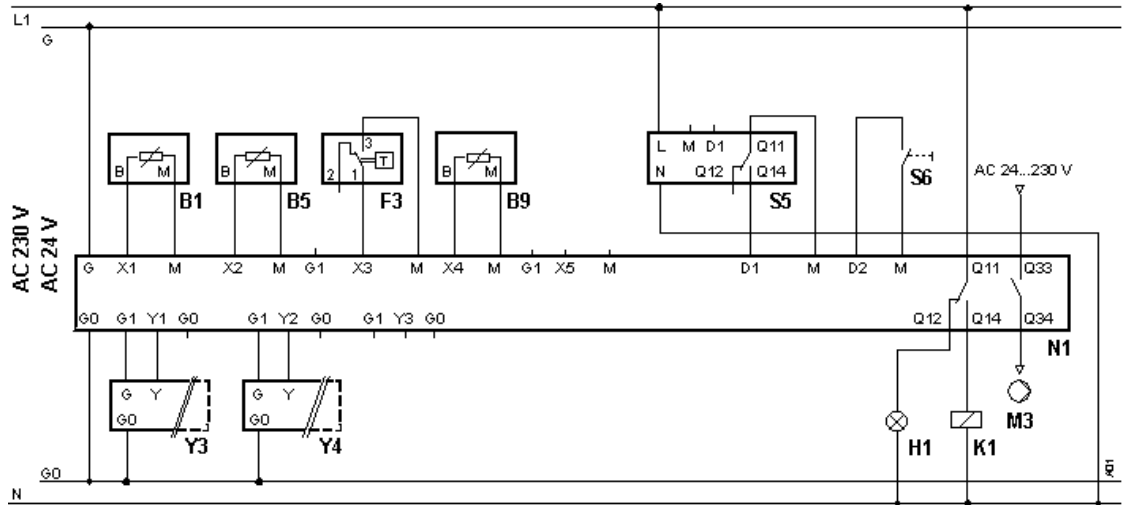
ADC015 LU3 FRa

Description du fonctionnement	Configuration de base	Extensions
<b>Régulation</b>	<b>Régulation</b> de la température de soufflage (B1) par action sur la vanne de la batterie chaude (Y3) et froide (Y4)	<ul style="list-style-type: none"> <li>Si la sonde de température ambiante (B5) est connectée une régulation de type cascade ambiance/soufflage est générée</li> <li>Potentiomètre de décalage de consigne (R5)</li> <li>Si la sonde extérieure (B9) est connectée une compensation été/hiver est générée</li> </ul>
<b>Composants de l'installation</b>	<b>Montage aéraulique</b> Soufflage/extraction <b>Ventilateurs</b> <ul style="list-style-type: none"> <li>Les servomoteurs de volet d'air à retour à zéro (Y1/Y2) possèdent un contact auxiliaire pour la commande des ventilateurs</li> </ul> <b>Batterie chaude</b> à eau <ul style="list-style-type: none"> <li>Le thermostat antigel (F3) en dessous de la consigne réglée ouvre impérativement la vanne de chaud et arrête le ventilateur</li> </ul> <b>Batteries froides</b> à eau	<b>Ventilateur</b> <ul style="list-style-type: none"> <li>Surveillance du débit d'air de soufflage (F1) et de reprise (F2) par pressostats différentiels</li> </ul> <b>Filtre air soufflé</b> <ul style="list-style-type: none"> <li>Surveillance de l'encrassement du filtre par pressostat différentiel (F4)</li> </ul> <b>Batterie chaude</b> à eau <ul style="list-style-type: none"> <li>La sonde antigel (F3a) en dessous de la consigne réglée ouvre la vanne de chaud et arrête le ventilateur</li> </ul>
<b>Fonctionnalités</b>	Si la sonde principale (B1) est déconnectée ou en défaut, le régulateur s'arrête et un message d'alarme apparaît. Le régulateur reprend ses paramètres par défaut	<b>Mode de fonctionnement</b> <ul style="list-style-type: none"> <li>L'horloge hebdomadaire externe (S5) permet de changer le mode de fonctionnement du régulateur de CONFORT à STANDBY. Le régulateur peut-être reconfiguré afin de commuter de CONFORT à ECONOMIE</li> </ul>

Configuration de base	Légende	Type d'appareil	Raccord.	Borne	Cf.	Fiche	Réf.	Qté
	N1	Régulateur universel 2 boucles 3 sorties 0-10V 2 T.O.R.	N1				3101	RLU232
B1	Sonde de température de gaine	N1	X1			1771	QAM22	1
F3	Thermostat antigel Plage -5 à 15°C	N1	X3			1284	QAF81*	1
Y1	Servomoteur de volet TOR	N1					G---2---E	1
Y2	Servomoteur de volet TOR	N1					G---2---E	1
Y3	Vanne	N1					V*	1
Y3S	Servomoteur progressif 24 V~, 0...10 V-	N1	Y1				S--6*	1
Y4	Vanne	N1					V*	1
Y4S	Servomoteur progressif 24 V~, 0...10 V-	N1	Y2				S--6*	1
Extensions	Légende	Type d'appareil	Raccord.	Borne	Cf.	Fiche	Réf.	Qté
	B5	Sonde d'ambiance	N1	X2			1721	QAA24
B9	Sonde de température de gaine	N1	X4			1771	QAM22	1
F1	Pressostat différentiel pour air et gaz non corrosif	N1				1552	QBM81*	1
F2	Pressostat différentiel pour air et gaz non corrosif	N1				1552	QBM81*	1
F4	Pressostat différentiel pour air et gaz non corrosif	N1				1552	QBM81*	1
S5	Horloge	N1	D1			5243	SEH62.1	1
S6	Commutation confort économie	N1	D2				Entrée	1
K1	Ventilateur	N1	Q14				Commande	1
M3	Pompe batterie chaude	N1	Q34				Commande	1
Variantes	Légende	Type d'appareil	Raccord.	Borne	Cf.	Fiche	Réf.	Qté
	B9a	Sonde de température extérieure	N1	X4			1634	QAC22
F3a	Sonde antigel Alim 24V~ / Plage 0 à 15°C Sortie alarme	N1	X3			1821	QAF63*	1
F3b	Sonde applique antigel sur l'eau	N1	X3				QAD22	1
Y3a	Vanne magnétique	N1	Y1				M*	1
Y4a	Vanne magnétique	N1	Y2				M*	1

+ \* Pour le choix des servomoteurs se reporter aux logiciels de détermination (VASP,DASP) ou à la règlette de détermination des moteurs de volet

Schéma de  
raccordement



## Configuration de base

### Réglage des paramètres

Application standard

Chemin 1 : ... > COMMIS > APPL ID

Paramètre	Réglage	Fonction	Remarques
APPL ID	A03	Application VAC (A)	Pré-configurée

## Extensions

### Réglage de la fonction horloge

Chemin 2 : ... > COMMIS > PARA > MODE Mode = CONFORT/ECO

Paramètre	Réglage	Fonction	Remarques
OPMODE	ECO	Mode ECO	XXX

### Réglage de la compensation

Chemin 3 : ... > COMMIS > PARA > CTLOOP1

Paramètre	Réglage	Fonction	Remarques
SUM-D	2.0K	Valeur compensation été	Entre 20 et 30°C extérieur
WIN-D	1.0K	Valeur compensation hiver	Entre 0 et -10°C extérieur

**Ingénierie**

- Les schémas électriques de ce document sont des schémas de principe de raccordement. Nous avons volontairement omis du schéma de raccordement tous les éléments n'étant pas directement raccordés au régulateur ou à ses périphériques. Consultez la fiche produit des capteurs actionneurs (ex :QAF64\*, etc.), l'utilisation multiple du thermostat antigel QAF81\* nécessite un relais.
- La fonction de protection antigel n'est possible que si l'installation est sous tension et en état de fonctionnement.
- Si la batterie chaude à eau a plusieurs rangée de tubes et est montée à contre courant, il est préférable d'assurer une protection antigel sur l'eau de retour. Dans certain cas il s'avère nécessaire de combiner protection antigel sur l'air et sur l'eau.
- Si l'application comprend une batterie électrique et ne présente pas de commande des ventilateurs, il est nécessaire de prévoir le raccordement électrique (externe) de la fonction post ventilation en cas d'arrêt de l'installation (sauf arrêt sécurité incendie ou manque de pression).
- Avant de dimensionner le transformateur il est recommandé de vérifier la consommation des produits qui y sont raccordés : la tension d'alimentation doit être de 24 V AC (+/-10%). Au total, la puissance nominale des appareils raccordés au transformateur d'alimentation (régulateurs, moteurs de vanne et de volets, capteurs actifs, etc.) ne doit pas dépasser la puissance utile du transformateur.
- Avant de raccorder les appareils, il faut s'assurer que les règles en vigueur sont observées.

**Recommandation  
pour la mise en  
service**

- A la mise en service il est nécessaire de s'assurer du bon positionnement des capteurs et des composants de l'installation (ex : sonde antigel, montage thermique des vannes etc.).
- Certains réglages seront peut-être nécessaires en fonction de l'installation lors de la première mise en service du régulateur (ex : bande proportionnelle, temps d'intégration etc..).
- Dans le menu "Mise en service", un contrôle des capteurs connectés est automatique. Si plus tard, un capteur disparaît ou est en court-circuit, un message de défaut apparaît
  - S'il n'y a pas de capteurs connectés le message suivant apparaît : ----
  - En cas de court-circuit sur les capteurs le message suivant apparaît : oooo